

AITEK

MANUAL DE INSTRUÇÕES

LÂMPADA RGB INTELIGENTE

ALPHA 800

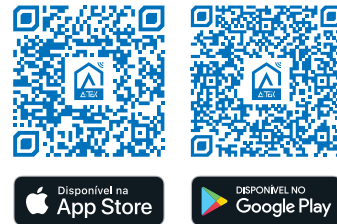
Compatível com:

- amazon alexa
- Google Assistant



1. Baixe o aplicativo em seu smartphone

Com a câmera traseira do seu smartphone digitalize o código QR correspondente ao seu sistema operacional (iOS ou Android) ou procure por "Aitek Smart" na barra de pesquisa da App Store ou Google Play, baixe e instale o aplicativo.

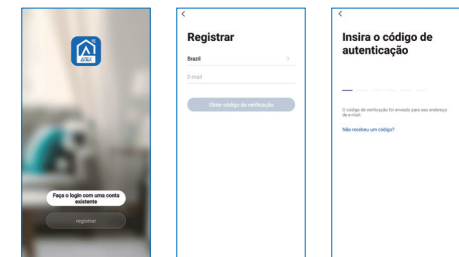


2

2. Login / Registro

Depois de baixar e instalar o aplicativo "Aitek Smart" em seu smartphone, crie uma conta seguindo estas etapas:

1. Pressione "Registrar" (registrar).
2. Selecione o código de telefone do país (Brasil +55), insira seu número de telefone celular ou endereço de e-mail que deseja usar para fazer login e pressione "Get authentication code" (obter código de verificação).
3. Digite o código de verificação recebido, escolha uma senha de sua preferência e finalize esse processo.
4. Após a conclusão dessa etapa, já é possível acessar as páginas para a criação e automação da sua "casa inteligente".

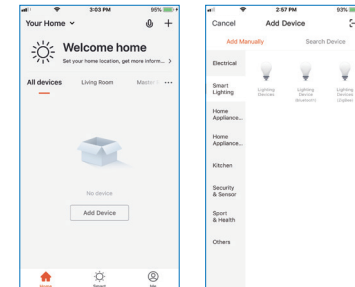


3

3. Adicionar dispositivo

Para adicionar seu novo dispositivo, abra a "home" do app "Aitek Smart", pressione o ícone "+" localizado no canto superior direito e selecione a opção "Lighting Devices" (dispositivos de iluminação). O aplicativo oferece dois métodos diferentes para adicionar seu novo dispositivo: os modos EZ e AP.

Use o modo EZ padrão. Se falhar, tente novamente ou use o modo AP.



4

4. Adicionar novo dispositivo - Procedimento EZ

Certifique-se de que seus novos dispositivos estejam no modo EZ, caso contrário, reinicie ligando o lâmpada inteligente, após 10 segundos, desligue e ligue a lâmpada continuamente até que comece a piscar rapidamente (aproximadamente 3 vezes por segundo).

Depois de reiniciar o dispositivo:

1. Toque no botão "Confirm light blinks rapidly". Na sequência, abrirá uma página como mostrado na figura 2.
2. Insira a senha do Wi-Fi à qual está conectado e pressione "OK" para conectar seu novo dispositivo (a rede Wi-Fi suportada é de 2.4GHz).

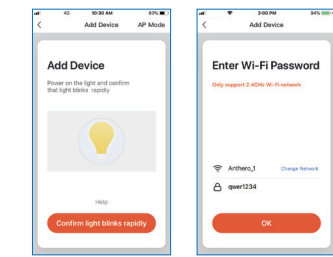


Figura 1

Figura 2

5

4. Adicionar novo dispositivo - Procedimento EZ

Ao conectar o dispositivo, é possível verificar o status da conexão (figura 3). Uma vez conectado, uma página será aberta de acordo com a figura 4.

Selecione a câmera da sua casa onde a lâmpada Alpha 800 se encontra e pressione "Completed" para acessar a página de controle do seu novo dispositivo. Agora sua nova lâmpada RGB inteligente está pronta para ser controlada pelo app, mesmo remotamente.

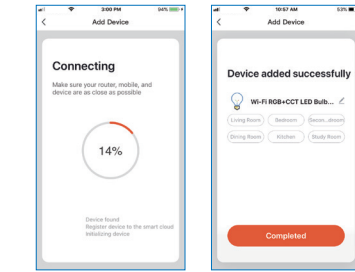


Figura 3

Figura 4

6

5. Falha na conexão

Se durante o processo de conexão surgir a mensagem exibida na figura 5, significa que a conexão da lâmpada falhou.

Ao pressionar a opção "Get It!", você pode tentar conectá-la novamente no modo EZ ou caso prefira, selecione o "AP Mode" (modo AP) pressionando no canto superior direito como representado na figura 6.

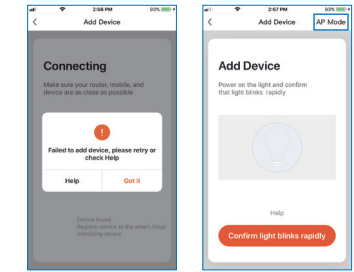


Figura 5

Figura 6

7

TERMO DE GARANTIA

Os produtos AITEK possuem garantia de 180 dias a partir da data da compra e faz-se necessário a apresentação da nota fiscal de compra para solicitação do serviço de garantia do produto.

Código de série: _____

SOLICITAÇÃO DE SERVIÇO

Produto: _____

Modelo: _____

Data de compra: _____

Defeito apresentado: _____

Cliente: _____

Telefone: _____

E-mail: _____

Endereço: _____

Bairro: _____

Cidade: _____

Estado: _____

CEP: _____

ATENÇÃO

As despesas de envio do produto para a manutenção são de total responsabilidade do cliente.

O prazo para a manutenção do produto será de, no máximo 30 (trinta) dias. O cliente será notificado por telefone ou e-mail. Ao término da manutenção, o produto será enviado via Correios ao endereço preenchido.

AITEK

(11) 3227-7348

sac@aitekbrasil.com

Imagens meramente ilustrativas. A Aitek reserva-se o direito de fazer alterações estética ou técnica em seus produtos sem prévio aviso.

AITEK
R. Rodolfo Miranda, 172 - Bom Retiro, São Paulo-SP

www.aitekbrasil.com

6. Adicionar novo dispositivo - Procedimento AZ

Para conectar o aparelho em modo AP, acenda o lâmpada RGB e, após 10 segundos, apague-a e, em seguida, acenda e apague continuamente até que comece a piscar rapidamente (cerca de 3 vezes por segundo).

Continue ligando e desligando até que comece a piscar lentamente (cerca de uma vez a cada 3 segundos).

Neste ponto, clique na opção "Confirm light slowly blink" (figura 7), digite a senha da rede Wi-Fi, pressione "OK" (figura 8) e imediatamente visualizará a página ilustrada na figura 9.

Ao clicar em "Go connect", seu smartphone o levará às configurações de rede Wi-Fi. Selecione a rede Wi-Fi correspondente à lâmpada inteligente, volte para o aplicativo "Aitek Smart" e seu novo dispositivo se conectará corretamente.

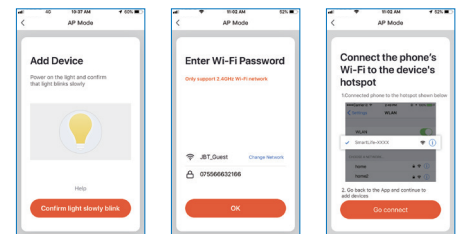


Figura 7

Figura 8

Figura 9

8

7. Controle do dispositivo



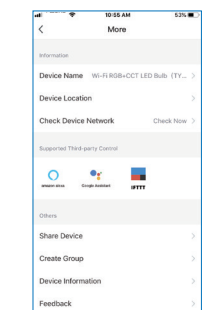
Após realizar a conexão do dispositivo, abrirá uma página para controlá-lo pelo aplicativo Aitek Smart.

Com as opções fixadas na parte inferior da página, você pode:

- Alterar a intensidade da luz branca.
- Modificar a cor do branco, de branco quente para branco frio.
- Selecionar a cor da sua lâmpada.
- Selecionar um dos cenários já criados para você.
- Definir e programar os horários em que a lâmpada irá ligar e desligar.

9

7. Controle do dispositivo



Ao tocar no símbolo "(...)" fixado na área superior direita da página, você pode:

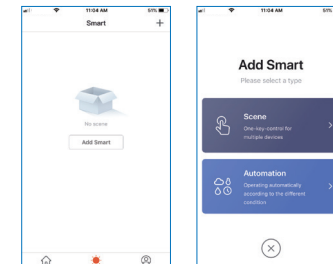
- Renomear seu novo dispositivo.
- Indicar a localização da lâmpada em sua casa.
- Verificar como conectar por meio de seu equipamento de controle de voz.
- Compartilhar o controle da lâmpada com membros da família ou amigos.
- Criar um grupo de vários dispositivos, permitindo o controle sobre todos.
- Atualizar o firmware do dispositivo.
- Remover o dispositivo.

10

8. Criação de cenários e automações

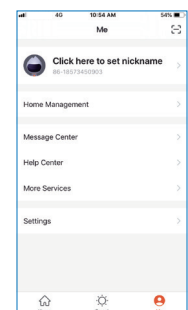
Você pode criar um número infinito de cenários e automações, permitindo que vários dispositivos interajam uns com os outros. Pressione "Smart" (inteligente) na parte inferior central da página inicial, em seguida, toque no ícone "+" (alocado no canto superior direito, você poderá escolher se deseja adicionar um novo cenário ou uma nova automação).

- **Cenário:** é um conjunto de comandos atribuídos aos diversos aparelhos que serão ativados simultaneamente sempre que você clicar no cenário criado ou nos dias e horas programados por você.
- **Automação:** é a execução de um comando específico concedido a um dispositivo quando uma condição específica é ativada.



11

9. Perfil



Na interface intitulada "Me" você pode alterar suas configurações.

1. Seu perfil.
2. Gestão doméstica.
3. Centro de mensagens.
4. Serviços adicionais, engloba a lista de dispositivos que são compatíveis ao app "Aitek Smart", por exemplo os assistentes virtuais: Google Home e Amazon Alexa Echo, que viabilizam o controle de aparelhos eletrônicos por meio de comandos de voz.
5. Configuração para ativar notificações "push" e outros recursos.

12

10. Compartilhamento de dispositivos

Você pode compartilhar seus dispositivos com sua família e amigos que já baixaram o Aitek Smart e registraram uma nova conta no aplicativo.

As pessoas com quem você compartilhou seus dispositivos estarão aptas a controlá-los, entretanto não poderão adicionar novos dispositivos à sua casa ou até mesmo excluir dispositivos com eles compartilhados.

Existem dois maneiras diferentes de compartilhar seus dispositivos:

1. Acesse a interface do seu perfil, toque em "Home Management" e "Shared devices" para entrar na página onde você pode definir os eletros que deseja compartilhar e, em seguida, insira o endereço de e-mail com o qual o usuário com quem deseja compartilhá-los está registrado no aplicativo "Aitek Smart".
2. Entre no menu do dispositivo que deseja adicionar, clique em "Shared devices" e insira o endereço de e-mail usado pelo usuário com quem deseja compartilhá-los está registrado no aplicativo "Aitek Smart".

Caso você deseja excluir o compartilhamento com um usuário específico, toque sobre o nome desse usuário, arraste para a esquerda e pressione "Delete".

Se você deseja remover o compartilhamento com um determinado usuário, clique sobre o seu nome, deslize para a esquerda e pressione "Delete".

13

11. Eventuais problemas e suas soluções

1. **Posso agrupar vários dispositivos do "Aitek Smart"?**
Sim, você pode agrupar vários dispositivos do mesmo tipo, por sala, localização ou como quiser. Os mesmos dispositivos podem estar em vários grupos. Em sua lista de dispositivos principais, toque sobre um dos dispositivos que deseja agrupar, pressione o botão de menu no canto superior direito e clique em "Create Group". Escolha quais dispositivos gostaria de agrupar e confirme, feito isso, atribua um nome ao novo grupo e salve. Neste instante, na página da lista de dispositivos, você também encontrará o novo grupo recém-criado. Cada comando dado ao grupo será executado simultaneamente por todos os dispositivos pertencentes a ele.
2. **Quantos dispositivos posso controlar?**
O aplicativo "Aitek Smart" pode controlar uma quantidade ilimitada de dispositivos em uma quantidade limitada de locais. No entanto seu roteador pode ter uma quantidade limite de dispositivos que podem ser conectados a ele.
3. **O dispositivo parece offline ou inacessível, o que devo fazer?**
Verifique se o roteador Wi-Fi está ativo e dentro do alcance. Certifique-se de que possui o versão mais recente do aplicativo Aitek Smart instalada em seu celular, pressionando a opção "Check for firmware update" na interface de configurações do dispositivo.

14